

Vyztužení stěn výkopu roubením (hroby)

Pokud nelze provádět výkopy se svahovými stěnami (nedostatek místa, zástavba), musí se jejich svislé stěny zajišťovat roubením, a tím zabránit sesunutí stavební jámy. **Svislé stěny výkopu lze ponechat bez pažení pouze do výšky 0,9 – 1,2 m, a to jen krátkodobě.** Roubení je tedy dočasná nebo trvalá konstrukce, která zabraňuje sesuv zemin. Ve stavební praxi se používají různé typy pažení v závislosti na hloubce a velikosti výkopu, druhu zeminy a postupu práce. Roubení se zhotovuje ze dřeva (dřevěné fošny, sloupky, kuláče) nebo z oceli (desky z lisovaného profilovaného plechu).

Základní části roubení jsou:

- pažiny – přiléhají k zemině,
- převázek (svlak) – slouží k převazu pažiny,
- vzpěry a rozpěry – slouží k vyztužení pažení.

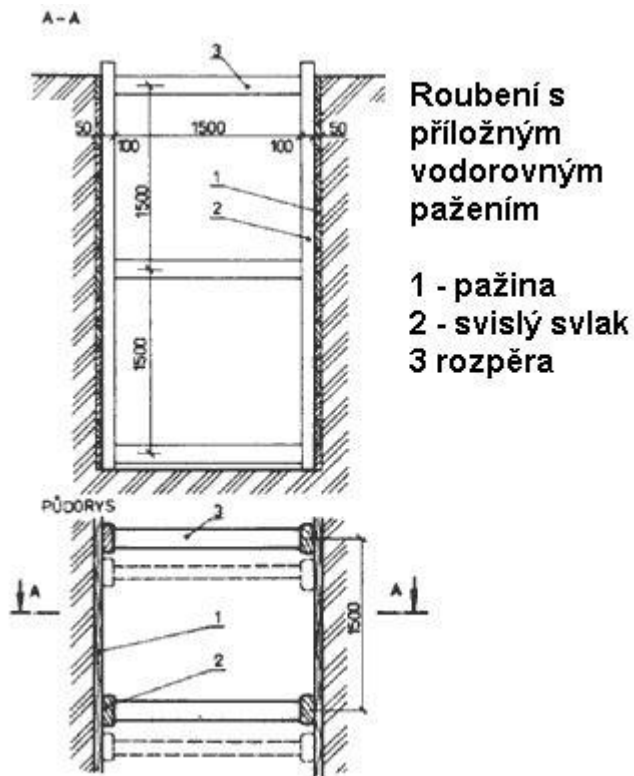
Druhy roubení:

- roubení s příložným vodorovným pažením,
- roubení s příložným svislým pažením,
- roubení se spouštěným pažením,
- roubení s hnaným pažením,
- roubení s pažením do zápor,
- roubení s pažením do zápor s kořenovými kotvami (pro hloubky > 3,5 m,)
- roubení tabulové a prostorové.

Roubení s příložným vodorovným pažením

Při zhotovení tohoto roubení postupuje tak, že se první pracovní záběr výkopu udělá na hloubku max. 1,5 m. Ke stěnám výkopu se u dna osadí první vodorovné pažiny, které se převážou ve vzdálenosti 1,5 m až 2,0 m svislými svlaky a u dna se rozepřou vodorovnými rozpěrami. Pak se za svislé svlaky osazují postupně směrem nahoru další vodorovné pažiny. Nahoře musí být svlaky také rozepřeny vodorovnými rozpěrami. Po dokončení prvního záběru se postupně hloubí druhý záběr a postupuje se stejně, jako v předchozím záběru jen se použijí dlouhé svlaky, které se umístí vedle původních svlaků. Původní krátké svlaky a rozpěry se pak odstraní. Fošny roubení musí přesahovat jámu minimálně o 5 cm. Fošny by měly po celé ploše k zemině přiléhat.

Toto roubení se používá pro zajištění rýh v soudržných zeminách do hloubky 6 m (např. v jílovitých zeminách). Zajištění proti tlaku zeminy se provede rozpěrami, vzpěrami nebo kotvením kleštiny do zeminy.



Obr. 1 – 4: HÁJEK, Václav a kol. *Pozemní stavitelství I*. Praha: Sobotáles, 2001. ISBN 80-85920-81-6. (str. 145 – 149).

- HÁJEK, Václav a kol. *Pozemní stavitelství I*. Praha: Sobotáles, 2001. ISBN 80-85920-81-6.

Na hřbitovech pro výkop hrobů se používá speciální kovové pažení pro výkop hrobů. Může být také nahrazeno dřevěným pažením.

Zdroj GOOGLE